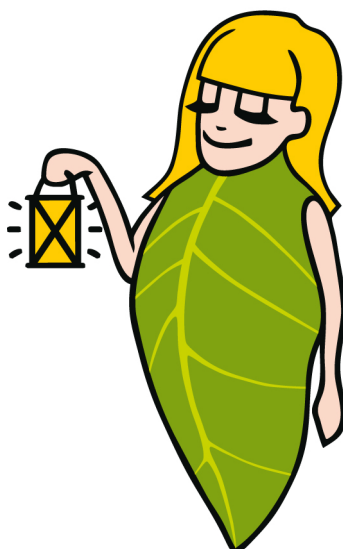


VÝROČNÍ ZPRÁVA O ČINNOSTI
CENTRUM BAZALKA - ZÁKLADNÍ ŠKOLY SPECIÁLNÍ
A MATEŘSKÉ ŠKOLY SPECIÁLNÍ, o. p. s.
ŠKOLNÍ ROK 2015/2016



Zpracovala a vydala: Mgr. Jana Kuzdasová, ředitelka školy

Schváleno pedagogickou radou dne 15. září 2016

Schváleno školskou radou dne 6. října 2016

ZÁKLADNÍ ÚDAJE O ŠKOLE

Název:

Centrum BAZALKA - Základní škola speciální a Mateřská škola speciální, o.p.s.

Sídlo školy: U Jeslí 198/13, 370 01 České Budějovice

IČO: 280 86 830

IZO: 181006324

RED IZO: 691 000 450

Obory: 79-01-B/01 ZŠ speciální

Zřizovatel:

Martina Koudelková, Dlouhé Role 589, Včelná

Ing. Vanda Polívková, Pohůrecká 14, 370 06 České Budějovice

Bc. Věra Srdečná, M. Vydrové 25, České Budějovice

Sídlo zřizovatele: U Jeslí 198/13, 370 01 České Budějovice

Právní forma: obecně prospěšná společnost

Vedení školy:

Ředitelka: Mgr. Linda Grguričová do 31. 1. 2016

Mgr. Jana Kuzdasová od 1. 2. 2016

Zástupce ředitelky: Mgr. Milan Abrman od 4. 1. 2016

Kontakty:

tel. 602 600 242

e-mail: skola@centrumbazalka.cz

<https://cs-cz.facebook.com/CentrumBAZALKA>

www.centrumbazalka.cz

Školská rada:

Mgr. Milan Abrman – za pedagogické pracovníky

Bc. Věra Srdečná – za zřizovatele, předsedkyně školské rady (do 31. 1.2016)

Martina Koudelková – za zřizovatele, předsedkyně školské rady (od 1. 2. 2016)

Mgr. Vendula Welsarová – za zákonné zástupce žáků

CHARAKTERISTIKA ŠKOLY

Centrum BAZALKA – Základní škola speciální a Mateřská škola speciální, o.p.s., je určena pro žáky se speciálními vzdělávacími potřebami. Většina našich žáků má kombinované postižení.

Prioritou školy je pomoci našim žákům stát se zralou originální osobností, kterou se narodili. Vedeme je k co největší samostatnosti a pomoci ostatním, aby mohli zažít pocit úspěchu a užitečnosti. Podporujeme je v orientaci ve svém sociálním prostředí a v komunikaci s využitím AAK tak, aby se cítili součástí společnosti. Škola je certifikovaným pracovištěm Konceptu Bazální stimulace, při výuce také využíváme prvky Snoezelen konceptu.

Klíčová je pro nás úzká spolupráce s rodinou žáků, s fyzioterapeuty a dalšími pracovníky Centra BAZALKA, o.p.s.

Úplnost a velikost školy

Základní škola je plně organizovanou školou. V tomto roce jsme vyučovali 22 žáků ve čtyřech třídách. Mateřskou školu navštěvovalo 6 žáků.

V letošním roce jsme pro děti Mateřské školy připravili nové prostory, nově mají k dispozici relaxační místnost v bezprostřední blízkosti třídy.

Vybavení školy

Škola sídlí v budově Centra BAZALKA, o.p.s., U Jeslí 198/13. K výuce má k dispozici část budovy, v níž je Mateřská škola, jedna třída Základní školy, místnost pro Snoezelen terapii a prostory pro individuální práce s žáky. V této budově také využíváme společné prostory se sociální službou, místnost pro zrakovou stimulaci a pro rehabilitaci. Za vhodného počasí mohou žáci trávit čas na zahradě. Využívají zde různé herní a relaxační prvky. Budova školy poskytuje odpovídající pracovní a sociální zázemí pro žáky i zaměstnance.

V budově U Jeslí 619 má škola k dispozici odpovídající prostory pro 3 třídy, včetně zázemí pro zaměstnance a ředitelnu školy.

Veškeré prostory jsou bezbariérové. Škola je dobře dostupná prostředky městské hromadné dopravy i osobními automobily (obě budovy mají vlastní parkovací místa).

Kapacita školy

součást školy	kapacita
Mateřská škola	12
Základní škola	36

Základní údaje o součástech školy ve školním roce 2015/16

součást školy	počet tříd/ oddělení	počet dětí/ žáků	pedagog
Mateřská škola	1	6	Mgr. Jana Svačinová
Základní škola	4	22	Mgr. Milan Abrman Mgr. Barbora Dubská Bc. Kristýna Mikešová Mgr. Pavel Prázdny

Základní údaje o jednotlivých třídách ve školním roce 2015/2016

třída	zařazené ročníky	počet žáků	třídní učitel asistent pedagoga
I.	1., 2., 3., 6., 9.	5	Mgr. Milan Abrman BcA. Martina Jarošová, od 22. 3. Kristýna Kovářová
II.	2., 3., 4., 7.	4	Mgr. Pavel Prázdny Ludmila Ziffreinová
IV.	1., 2., 3., 7., 10.	7	Mgr. Kamila Procházková (do 31.1.) Mgr. Iveta Mrázová (leden-květen) Bc. Kristýna Mikešová
IX.	1., 3., 8., 9., 10.	6	Mgr. Barbora Dubská Zuzana Prokopová

Vzdělávání podle ročníků

Ročník	1.	2.	3.	4.	5.	6.	7.	8.	9.	10.
Počet žáků	3	3	4	3	x	1	2	1	3	2

PŘEHLED VZDĚLÁVACÍCH PROGRAMŮ

vzdělávací program	zařazené ročníky
15/2010, Školní vzdělávací program pro základní vzdělávání speciální „Světlem křížem krážem“	1.- 10.

Všichni žáci jsou vzděláváni podle individuálního vzdělávacího plánu.

Jedna žákyně je vzdělávána podle §41 o individuálním vzdělávání zákona č. 561/204 Sb. v platném znění.

ÚDAJE O PEDAGOGICKÝCH PRACOVNÍCÍCH

Školní rok 2015/2016 zaznamenal doslova personální bouři. Ke konci prvního pololetí rezignovala na svou funkci ředitelka školy Mgr. Linda Grguričová. Na dobu nezbytně nutnou ji nahradila bývalá ředitelka, toho času na rodičovské dovolené, Mgr. Jana Kuzdasová. V průběhu třetího čtvrtletí došlo k rozhodnutí, že novým ředitelem se stane Mgr. Milan Abrman, stávající zástupce ředitele. Do nové funkce nastoupí v listopadu 2016.

Další personálně složitá situace zavládla ve IV. třídě. Na konci prvního pololetí rozvázala pracovní poměr třídní učitelka Mgr. Kamila Procházková. S nástupkyní Mgr. Ivetou Mrázovou byl rozvázán pracovní poměr. Funkce třídního učitele se v květnu a červnu ujala asistentka pedagoga Bc. Kristýna Mikešová.

V průběhu druhého pololetí a prázdnin probíhalo několik kol výběrového řízení. Hledali jsme původně dva pedagogy – do IV. třídy a náhradu za nastupujícího ředitele. Nově jsme v souvislosti s plánovaným odchodem Mgr. Jany Nešetřilové (pův. Svačinové) na mateřskou dovolenou zahájili také výběrové řízení na místo učitele v mateřské škole.

V březnu byla na pozici asistenta pedagoga přijata Kristýna Kovářová, která nahradí ve třídě I. Martinu Pulcovou (pův. Jarošovou), která o prázdninách nastoupí na mateřskou dovolenou.

pedagogičtí pracovníci	funkce	úvazek	roků ped.praxe	stupeň vzdělání	aprobace kvalifikace
Mgr. Milan Abrman	učitel ZŠ, zástupce ředitelky od ledna 2016	1,0	2	VŠ	speciální pedagogika
Mgr. Barbora Dubská	učitelka ZŠ	1,0	6	VŠ	bez požadované kvalifikace
Mgr. Linda Grguričová	ředitelka do konce ledna 2016	1,0	9	VŠ	speciální pedagogika,
BcA. Martina Pulcová (pův. Jarošová)	asistentka pedagoga ZŠ	1,0	5	VŠ	kurz pro asistenty pedagoga
Kristýna Kovářová	asistentka pedagoga ZŠ	1,0	1	SŠ	kurz pro asistenty pedagoga
Mgr. Jana Kuzdasová	ředitelka od února 2016	1,0	12	VŠ	speciální pedagogika
Bc. Kristýna Mikešová	Asistentka pedagoga	1,0	1	VŠ	kurz pro asistenty pedagoga
Mgr. Iveta Mrázová	učitelka ZŠ leden – květen 2016	1,0	1	VŠ	speciální pedagogika
Mgr. Pavel Prázdny	učitel ZŠ	1,0	1	VŠ	speciální pedagogika
Mgr. Kamila Procházková	učitelka ZŠ do ledna 2016	1,0	1	VŠ	speciální pedagogika
Bc. Zuzana Prokopová	asistentka pedagoga ZŠ	1,0	6	VŠ	speciální pedagogika
Mgr. Jana Nešetřilová (pův. Svačinová)	učitelka MŠ	1,0	3	VŠ	speciální pedagogika
Ludmila Ziffreinová	asistentka pedagoga ZŠ	1,0	2	SŠ	kurz pro asistenty pedagoga

Na mateřskou dovolenou o prázdninách nastoupila BcA Martina Pulcová.

Na rodičovské dovolené jsou tři zaměstnankyně: Bc. Lenka Jirků, Dis. (učitelka MŠ), Bc. Hana Štěpková (asistent pedagoga) a Mgr. Jana Kuzdasová (ředitelka školy).

Pravidelně spolupracujeme se zřetkovou terapeutkou Bc. Andreou Sitařovou a logopedkou Mgr. Radkou Lacinovou (obě dohoda o provedení práce).

Složení pedagogického sboru podle věkové struktury

do 25 let	26 – 30 let	31 – 35 let	36 – 40 let	41 – 45 let
1	4	2	1	3

Nepedagogičtí pracovníci

Jediným nepedagogickým pracovníkem školy je Ing. Vanda Polívková, která je ve škole zaměstnána na poloviční úvazek jako ekonomka.

ZÁPIS K POVINNÉ ŠKOLNÍ DOCHÁZCE

Počet dětí přihlášených k zápisu k povinné školní docházce	2
Počet dětí přijatých do prvního ročníku	2
✓ z toho počet dětí s nástupem po odkladu školní docházky	2
Počet dětí nepřijatých, jimž byl udělen odklad školní docházky	-

ÚDAJE O VÝSLEDČÍCH VZDĚLÁVÁNÍ ŽÁKŮ

Přehled o výsledcích vzdělávání žáků

ročník	počet žáků	prospělo	neprospělo
1.	3	3	-
2.	3	3	-
3.	4	4	-
4.	3	3	-
5.	-	-	-
6.	1	1	-
7.	2	2	-
8.	1	1	-
9.	3	3	-
10.	2	2	-

Všichni žáci jsou hodnoceni pozitivně formulovaným širokým slovním hodnocením, zároveň pro radost dostávají ještě jedno, neformální vysvědčení.

Údaje o zameškaných hodinách

Počet oml./neoml. hodin I.pololetí	Počet oml./neoml. hodin II.pololetí	Počet oml./neoml. hodin celkem	Počet oml./neoml. hodin na žáka
2605/0	3274/0	5879/0	267/0

Vysoká absence je dána velkou nemocností související se závažností postižení našich žáků.

Spolupráce s rodiči – informace o výsledcích vzdělávání

Pedagogičtí pracovníci se s rodiči setkávají průběžně během celého roku. Hlavním zdrojem informací o průběhu vzdělávání však i nadále zůstávají individuální schůzky koncipované jako setkání multidisciplinárního týmu celého centra služeb (pedagog, sociální pracovník, fyzioterapeut, zástupce vedení školy a sociálních služeb). Schůzky probíhají dvakrát ročně (podle potřeby i častěji) a rodiče jsou na nich seznámeni s individuálním plánem dítěte, s plánem rehabilitace a plánem sociální péče a s jejich plněním. Zároveň mají prostor vznést dotazy, připomínky, specifikovat svá očekávání tak, aby byla zajištěna co možná nejkvalitnější péče o jejich dítě. O průběhu setkání vedeme písemný záznam (snazší přenos informací mezi všemi zaměstnanci Centra Bazalka, kteří o dítě pečují). Setkání jsou pro nás cenným zdrojem informací o projevech dětí v domácím prostředí. Kromě těchto schůzek měli rodiče a zaměstnanci řadu příležitostí k neformálním setkáním při akcích pořádaných centrem služeb.

ÚDAJE O DALŠÍM VZDĚLÁVÁNÍ PEDAGOGICKÝCH PRACOVNÍKŮ (DVPP)

Dvě pracovnice studují speciální pedagogiku: Mgr. Barbora Dubská (doplnění kvalifikace) a Zuzana Prokopová (zvyšování kvalifikace). Pracovníci opět měli možnost zúčastnit se vzdělávacích akcí dle svého vlastního výběru:

Mgr. Milan Abrman

- ✓ Komunikační systém VOKS
- ✓ Úvod do teorie a praxe kognitivně behaviorální terapie se zaměřením na práci s dětmi s PAS a jejich rodinnými příslušníky

Kristýna Kovářová

- ✓ Recyklart

Jitka Kyselová

- ✓ Komunikační systém VOKS

Bc. Kristýna Mikešová

- ✓ Komunikační systém VOKS

Mgr. Pavel Prázdny

- ✓ Komunikační systém VOKS

Zuzana Prokopová

- ✓ Základy biblioterapie a techniky práce s hlasem
- ✓ Aktuální situace ve vzdělávání žáků s mentálním postižením

Mgr. Jana Nešetřilová (Svačinová)

- ✓ Úvod do teorie a praxe kognitivně behaviorální terapie se zaměřením na práci s dětmi s PAS a jejich rodinnými příslušníky

Mimo tyto vzdělávací aktivity byli zaměstnanci proškoleni v oblasti BOZP a PO.

Spolupracovali jsme s těmito supervizory:

Petr Eisner, DiS. – supervize práce se sexualitou lidí s postižením

PhDr. Hynek Jůn Ph.D., APLA Praha – supervize práce s klienty s autismem

Mgr. Jiří Kučera – supervize pracovníků

ÚDAJE O AKTIVITÁCH A PREZENTACI ŠKOLY NA VEŘEJNOSTI

Datum	Akce
9.9.	Překročme bariéry
7.10.	Výstup na Černou věž
9.10.	Bramborákobraní - Skřídla
20.10.	Návštěva ZOO Hluboká nad Vltavou
23.10.	Návštěva divadla – pohádka Dalskabáty hříšná ves
26.10.	Halloween (výroba masek, dlabání dýní)
27.10.	Domino – keramická dílna při Městské charitě
3.11.	Výlov rybníka Dvořiště, ukázka ryb
4.12.	Mikulášská nadílka
7.12.	Návštěva divadla – pohádka Radovanovy radovánky
11.12.	Návštěva vánočních trhů + bruslení s hokejisty na stadionu
14.12.	Zdobení perníčků se studenty SOZŠ
17.12.	Vánoční setkání (tradiční posezení s rodiči a sourozenci žáků)
prosinec	Kupte knihu BAZALCE (dobročinný nákup knih v českobudějovických knihkupectvích)
prosinec	Vánoční trhy (prezentace a prodej výrobků)

prosinec	Strom splněných přání (Obchodní centrum Géčko)
2.+12.2.	Dny otevřených dveří v ZŠ speciální
10.2.	Návštěva SOŠZ – představení Lotrando a Zubejda
17.3.	Zdobení perníčků a pletení pomlázek se studenty SOŠZ
5.4.	Návštěva divadla – pohádka Jak jsem byl Cyrano
19.4.	Pálení čarodějnic s opékáním buřtů
12. 5.	Sportovní olympiáda pořádaná pro Bazalku firmou PCO
26.5.	Výlet na golfové hřiště ve Svachově Lhotce, hra golfu
27.5.	Focení tříd a skupin na zahradě Bazalky
6.6.	Plackování – výroba odznáčků se studenty VŠTE
9.6.	Zahradní slavnost (akce pro širokou veřejnost se soutěžemi pro děti)
22.6..	Mama Mia – hudební vystoupení studentů SOŠZ
30.6.	Vysvědčení – vystoupení kejklíře Slávka

Spolupráce s dalšími institucemi, odborníky a institucemi

Centrum BAZALKA, o.p.s. – sociální služby, fyzioterapie

SPC při MŠ, ZŠ a PrŠ Štítného, České Budějovice

Středisko rané péče České Budějovice

Koníček, o.s. (hipoterapie)

Hafík, o.s. (canisterapie)

Zdravotně sociální fakulta JU, katedra psychologie a speciální pedagogiky (studentské praxe a exkurze)

SOŠZ

VŠTE

Plavecká škola – pronájem bazénu

Petr Eisner, DiS. – supervize práce se sexualitou lidí s postižením

PhDr. Hynek Jůn Ph.D., APLA Praha – supervize práce s žáky s autismem

Mgr. Jiří Kučera – supervize pro pedagogické pracovníky

PhDr. Mgr. Jiří Valenta – poradenské služby pro školy

ÚDAJE O VÝSLEDČÍCH INSPEKČNÍ ČINNOSTI PROVEDENÉ ČESKOU ŠKOLNÍ INSPEKČÍ

Ve školním roce proběhla ve dnech 31.5. – 1. 6. 2016 inspekční činnost ČŠI s následujícím závěrem:

Pro účely zvýšení dotací podle § 5 zákona č. 306/1999 Sb., o poskytování dotací soukromým školám, předškolním a školským zařízením, ve znění pozdějších předpisů, je právnícká osoba vykonávající činnost školy/školského zařízení celkově hodnocena jako nadprůměrná.

Podle hodnocení ČŠI prokázala škola v Bazalce ve všech sledovaných oblastech (podmínky, průběh a výsledky vzdělávání ve vztahu ke vzdělávacím programům) výbornou úroveň.

ÚDAJE O DALŠÍCH KONTROLÁCH

Ve školním roce neproběhla žádná další kontrola.

ÚDAJE O ZAPOJENÍ ŠKOLY DO ROZVOJOVÝCH PROGRAMŮ

Škola čerpala prostředky z rozvojového programu „Financování asistentů pedagoga pro děti a studenty se zdravotním postižením v soukromých školách v roce 2015“, z programu „Financování asistentů pedagoga pro děti a studenty se zdravotním postižením v soukromých školách v roce 2016“.

ZÁKLADNÍ ÚDAJE O HOSPODAŘENÍ ŠKOLY

Ekonomické ukazatele za rok 2015

Aktiva

Bankovní účty	360 228,00 Kč
Pokladna	5 924,00 Kč
Odběratelé	450,00 Kč
Ostatní pohledávky	9 300,00 Kč
Provozní zálohy	5 000,00 Kč
Opravné položky	500,00 Kč
Celkem	381 402,00 Kč

Pasiva

Závazky	334 400,00 Kč
Dohadné účty pasivní	106 260,00 Kč
Vlastní jmění	1 500,00 Kč
Nerozdělená ztráta z minulých let	-106 403,00 Kč
Ostatní dlouhodobé závazky	78 454,00 Kč
Celkem	414 211,00 Kč

Hospodářský výsledek - 32 809,00 Kč

VÝSLEDOVKA 2015

Příjmy podle zdrojů - výnosy

Dotace od Jč. kraje na provoz školy	4 156 057,00Kč
Dotace od Jč. kraje na financování asistentů	510 632,00 Kč
Dotace od Jč. kraje na navýšení mezd	54 584,00 Kč
Dotace z EU	165 365,00 Kč
Přijaté příspěvky a dary	100 000,00 Kč
Ostatní výnosy	909,00 Kč
Úroky	65,00 Kč
Celkem	4 987 612,00 Kč

Nákladové položky

Mzdové náklady	3 028 786,00 Kč
Odvody na sociální a zdravotní pojištění	996 125,00 Kč
Spotřeba materiálu	312 019,00 Kč
Ostatní služby	668 411,00 Kč
Pojištění	15 080,00 Kč
Celkem	5 020 421,00 Kč

Zpracovala Ing. Vanda Polívková

Členům dozorčí a správní rady nebyly v roce 2015 poskytnuty žádné odměny.

Výsledky hospodaření jsou zpracovány za rok 2015. Hospodářský rok 2016 bude zpracován v další výroční zprávě.

Zpracovala: Mgr. Jana Kuzdasová

Vydala: Mgr. Jana Kuzdasová

Schváleno pedagogickou radou dne 15. září 2016

Schváleno školskou radou dne 6. října 2016

.....
Mgr. Jana Kuzdasová
ředitelka školy