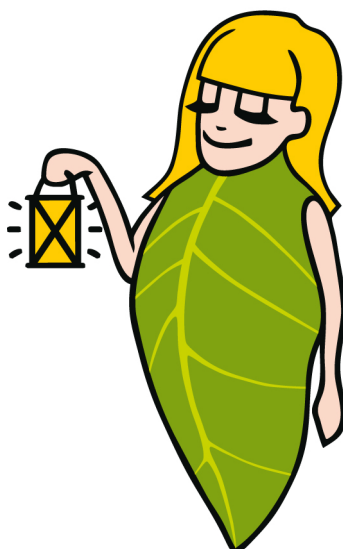


**VÝROČNÍ ZPRÁVA O ČINNOSTI  
CENTRA BAZALKA - ZÁKLADNÍ ŠKOLY SPECIÁLNÍ  
A MATEŘSKÉ ŠKOLY SPECIÁLNÍ, o. p. s.  
ŠKOLNÍ ROK 2019/2020**



**Zpracoval a vydal: Mgr. Milan Abrman, ředitel školy  
Projednáno pedagogickou radou dne 12. října 2020  
Schváleno školskou radou dne 14. října 2020**

# ZÁKLADNÍ ÚDAJE O ŠKOLE

**Název:**

Centrum BAZALKA - Základní škola speciální a Mateřská škola speciální, o.p.s.

**Sídlo školy:** U Jeslí 198/13, 370 01 České Budějovice

**IČO:** 280 86 830

**IZO:** 181006324

**RED IZO:** 691 000 450

**Obory:** 79-01-B/01 ZŠ speciální

**Zřizovatel:**

Martina Koudelková, Dlouhé Role 589, Včelná

Ing. Vanda Polívková, Pohůrecká 14, 370 06 České Budějovice

**Sídlo zřizovatele:** U Jeslí 198/13, 370 01 České Budějovice

**Právní forma:** obecně prospěšná společnost

**Vedení školy:**

Ředitel: Mgr. Milan Abrman

Zástupkyně ředitele: Mgr. Barbora Dubská

**Kontakty:**

tel. 602 600 242

e-mail: skola@centrumbazalka.cz

<https://cs-cz.facebook.com/CentrumBAZALKA>

[www.centrumbazalka.cz](http://www.centrumbazalka.cz)

**Školská rada:**

Mgr. Barbora Dubská – za pedagogické pracovníky

Martina Koudelková – za zřizovatele, předsedkyně školské rady (od 1. 2. 2016)

Věra Dytrychová – za zákonné zástupce žáků

## CHARAKTERISTIKA ŠKOLY

Centrum BAZALKA – Základní škola speciální a Mateřská škola speciální, o.p.s., je určena pro děti a žáky se speciálními vzdělávacími potřebami. Většina našich dětí a žáků má kombinované postižení.

Prioritou školy je pomoci našim žákům stát se zralou originální osobností, kterou se narodili. Vedeme je k co největší samostatnosti a pomoci ostatním, aby mohli zažít pocit úspěchu a užitečnosti. Podporujeme je v orientaci ve svém sociálním prostředí a v komunikaci s využitím AAK tak, aby se cítili součástí společnosti. Základní a mateřskou školu navštěvuje každým rokem stále větší počet dětí a žáků s poruchou autistického spektra včetně mentálního postižení. U žáků s poruchou autistického spektra jsou respektovány zásady metodiky Aplikované behaviorální analýzy (ABA) či strukturovaného učení.

Škola je dále certifikovaným pracovištěm Konceptu Bazální stimulace, při výuce také využívá prvky Snoezelen konceptu a respektuje sexuální potřeby žáků.

Klíčová je pro nás úzká spolupráce s rodinami žáků, s fyzioterapeuty, dalšími pracovníky Centra BAZALKA, o.p.s. a všemi externími pracovníky.

### Úplnost a velikost školy

Základní škola je plně organizovanou školou. V tomto roce jsme od začátku září vyučovali 25 žáků v šesti třídách a po odchodu tří žáků v průběhu roku jsme vyučovali 22 žáků v pěti třídách. Mateřskou školu navštěvovalo od začátku školního roku 6 dětí, ale na přelomu roku nám 1 dítě odešlo a po jarních prázdninách 3 nové děti nastoupily. Vznikla tak druhá třída mateřské školy.

### Vybavení školy

Základní škola sídlí v budově U Jeslí 619 a Mateřská škola sídlí v budově Centra BAZALKA, o.p.s., U Jeslí 198/13. V budově U Jeslí 619 má základní škola k dispozici odpovídající prostory pro 6 tříd, včetně zázemí pro zaměstnance a ředitelnu školy. Dále jsou zde k dispozici prostory pro rehabilitaci a zrakovou stimulaci.

V budově U Jeslí 198/13 má zázemí Mateřská škola, která zde má třídu, další prostor pro individuální práci s dětmi a dále má k dispozici místnost pro koncept Snoezelen.

V budově U Jeslí 198/13 základní škola využívá společné prostory se sociální službou, místnost pro zrakovou stimulaci a místnost pro rehabilitaci. Za vhodného počasí mohou děti a žáci trávit čas na zahradě. Využívají zde různé herní a relaxační prvky. Budova školy poskytuje odpovídající pracovní a sociální zázemí pro děti, žáky i zaměstnance.

Veškeré prostory jsou bezbariérové. Škola je dobře dostupná prostředky městské hromadné dopravy i osobními automobily (obě budovy mají vlastní parkovací místa).

### Kapacita školy

součást školy	kapacita
Mateřská škola	12
Základní škola	36

**Základní údaje o součástech školy ve školním roce 2019/2020**

součást školy	počet tříd/ oddělení	počet dětí/žáků	pedagog
Mateřská škola	do 16. 2. 2020 – 1 třída	do 31. 12. 2019 6 dětí od 1. 1. 2020 5 dětí	do 29. 11. 2019 Bc. Nikola Pošmurová od 1. 12. 2019 Kristýna Melčová, DiS.
	od 17. 2. 2020 – 2 třídy	4 4	Kateřina Švýcarská Kristýna Melčová, DiS.
Základní škola	do 16. 2. 2020 – 6 tříd	do 22. 10. 2019 25 žáků do 31. 10. 2019 24 žáků do 2. 2. 2020 23 žáků	Mgr. Andrea Sitařová Mgr. Barbora Dubská do 20. 10. 2019 Mgr. Pavel Prázdny od 21. 10. 2019 Eliška Ježková Mgr. Miloslava Prokopcová Mgr. Zuzana Prokopová Mgr. Lucie Horelicová
	od 17. 2. 2020 – 5 tříd	22	do 28. 2. 2020 Mgr. Andrea Sitařová od 1. 3. 2020 Lenka Pavlíčková Mgr. Barbora Dubská Mgr. Miloslava Prokopcová Mgr. Zuzana Prokopová Mgr. Lucie Horelicová

**Základní údaje o jednotlivých třídách ve školním roce 2019/2020**

třída	zařazené ročníky	počet žáků	třídní učitel asistent pedagoga
I.	3., 4., 5., 6., 10.	do 2. 2. 2020 4 žáci do 16. 2. 2020 3 žáci od 17. 2. 2020 6 žáků	Mgr. Barbora Dubská AP: Kristýna Kovářová
II.	1., 4.	4	Mgr. Lucie Horelicová AP: Ludmila Ziffreinová, DiS.
III.	6., 7.	4	Mgr. Miloslava Prokopcová AP: Bc. Hana Štěpková
IV.	3., 5.	4	Mgr. Zuzana Prokopová AP: do 6. 11. 2019 Jana Kučerová od 8. 11. 2019 Emelia Anne Andrews, MA, BCBA od 20. 1. 2020 Bc. Petra Kulandová do 9. 3. 2020 Lucie Drvotová

V.	4., 10.	do 16. 2. 2020 4 žáci k 17. 2. 2020 třída zrušena	do 20. 10. 2019 Mgr. Pavel Prázdny od 21. 10. 2019 Eliška Ježková AP: do 20. 10. 2019 Eliška Ježková
VI.	1., 4., 7., 10.	do 9. 10. 2019 6 žáků do 22.10.2019 5 žáků od 23.10.2019 4 žáci	do 28. 2. 2020 Mgr. Andrea Sitařová od 1. 3. 2020 Lenka Pavlíčková AP: do 28. 2. 2020 Lenka Pavlíčková od 6. 2. 2020 Mgr. Jana Hálová

### Vzdělávání podle ročníků

Ročník	1.	2.	3.	4.	5.	6.	7.	8.	9.	10.
Počet žáků	3	1	3	6	3	5	2	-	-	2

### PŘEHLED VZDĚLÁVACÍCH PROGRAMŮ

vzdělávací program	zařazené ročníky
Školní vzdělávací program pro základní vzdělávání speciální „Světlem křížem krázem“ I. a II. díl	1. - 10.

Všichni žáci jsou vzděláváni podle individuálních vzdělávacích plánů či podle plánu individuálního rozvoje. Jedna žákyně byla vzdělávána podle § 50 odst. 3 zákona č. 561/2004 Sb., ve znění pozdějších předpisů. Jeden žák byl od 1. 11. 2019 vzděláván podle § 41 č. 561/2004 Sb., ve znění pozdějších předpisů.

### ÚDAJE O PEDAGOGICKÝCH PRACOVNÍCÍCH

Školní rok 2019/2020 zaznamenal velké personální změny. Učitelkou se v mateřské škole stala k 1. 12. 2019 bývalá asistentka pedagoga Kristýna Melčová, DiS. Novou asistentkou pedagoga se stala Kateřina Švýcarská, která tak posílila naše řady v mateřské škole. Po jarních prázdninách jsme po příchodu nových dětí otevřeli druhou třídu mateřské školy a učitelkou v této třídě se stala stávající asistentka pedagoga Kateřina Švýcarská. Novými asistentkami pedagoga se staly Aneta Dvořáková a stávající asistentka pedagoga v základní škole Eliška Ježková.

Ve IV. třídě se měnily asistentky pedagoga. Během listopadu odešla asistentka pedagoga Jana Kučerová a místo ní nastoupila Emelia Anne Andrews, MA, BCBA. V lednu nastoupila na pozici asistentky pedagoga Bc. Petra Kulandová a v březnu nám odešla na mateřskou dovolenou asistentka pedagoga Lucie Drvotová.

V V. třídě z důvodu dlouhodobé nemoci učitele Mgr. Pavla Prázdneho převzala v průběhu října třídu jeho asistentka Eliška Ježková. Tato třída pak byla v únoru zrušena a žáci přestoupili do ostatních tříd.

V únoru skončila v VI. třídě učitelka Mgr. Andrea Sitařová, kterou nahradila od března její asistentka Lenka Pavlíčková. Na místo asistentky pedagoga byla přijata Mgr. Jana Hálová.

V ostatních třídách k personálním změnám nedošlo.

<b>pedagogičtí pracovníci</b>	<b>funkce</b>	<b>úvazek</b>	<b>roků ped. praxe</b>	<b>stupeň vzdělání</b>	<b>aprobace kvalifikace</b>
Mgr. Milan Abrman	ředitel	1,0	5	VŠ	Speciální pedagogika, učitelství všeobecně vzdělávacích předmětů 2. st. ZŠ a SŠ, kvalifikační studium pro ředitele škol a školských zařízení
Emelia Anne Andrews, MA, BCBA	asistentka pedagoga ZŠ	0,5	3	VŠ	Psychology, Applied Behavior Analysis (ABA) Concentration
Mgr. Barbora Dubská	zástupkyně ředitele, učitelka ZŠ	1,0	10	VŠ	Učitelství pro základní školy, speciální pedagogika
Lucie Drvotová	asistentka pedagoga ZŠ	1,0	1	SŠ	Sociální péče
Aneta Dvořáková	asistentka pedagoga MŠ	1,0	1	SŠ	Sociální činnost
Mgr. Jana Hálová	asistentka pedagoga ZŠ	1,0	1	VŠ	Rehabilitační – psychosociální péče o postižené děti, dospělé a seniory
Mgr. Lucie Horelicová	učitelka ZŠ	1,0	6	VŠ	Sociální práce ve veřejné správě, studium speciální pedagogiky
Eliška Ježková	asistentka pedagoga MŠ	1,0	1	SŠ	Sociální činnost
Kristýna Kovářová	asistentka pedagoga ZŠ	1,0	4	SŠ	Kurz pro asistenty pedagoga
Jana Kučerová	asistentka pedagoga ZŠ	1,0	1	SŠ	Sociální činnost
Bc. Petra Kulandová	asistentka pedagoga ZŠ	1,0	1	VŠ	Sociální práce ve veřejné správě
Kristýna Melčová, DiS.	učitelka MŠ	1,0	3	VOŠ	Střední pedagogická škola
Lenka Pavlíčková	učitelka ZŠ	1,0	3	SŠ	Pedagogika pro vychovatele
Bc. Nikola Pošmurová	učitelka MŠ	1,0	4	VŠ	Speciální pedagogika - vychovatelství
Mgr. Bc. Pavel Prázdny	učitel ZŠ	1,0	8	VŠ	Speciální pedagogika - učitelství
Mgr. Miloslava Prokopová	učitelka ZŠ	1,0	25	VŠ	Teologie služby, učitelství všeobecně vzdělávacích předmětů 2. st. ZŠ a SŠ, speciální pedagogika
Mgr. Zuzana Prokopová	učitelka ZŠ	1,0	11	VŠ	Speciální pedagogika

Mgr. Andrea Sitařová	učitelka ZŠ	1,0	14	VŠ	Speciální pedagogika – podpora zrakového vnímání, učitelství všeobecně vzdělávacích předmětů 2. st. ZŠ a SŠ
Bc. Hana Štěpková	asistentka pedagoga ZŠ	1,0	10	VŠ	Učitelství pro mateřské školy
Kateřina Švýcarská	učitelka MŠ	1,0	1	SŠ	Střední pedagogická škola
Ludmila Ziffreinová, DiS.	asistentka pedagoga ZŠ	1,0	11	VOŠ	Pedagogika pro vychovatele

Na mateřskou dovolenou nastoupila během roku jedna asistentka pedagoga.  
Na rodičovské dovolené jsou učitelka MŠ a dvě asistentky pedagoga.

### Složení pedagogického sboru podle věkové struktury

20 – 25 let	26 – 30 let	31 – 35 let	36 – 40 let	41 – 45 let	46 – 50 let	51 – 55 let
3	8	4	2	2	1	1

### Nepedagogičtí pracovníci

Nepedagogickými pracovníky školy jsou Ing. Vanda Polívková a Alice Polívková, které jsou ve škole zaměstnány na částečný úvazek jako ekonomka a asistentka ředitele školy pro ekonomiku a IT.

### ZÁPIS K POVINNÉ ŠKOLNÍ DOCHÁZCE

Počet dětí přihlášených k zápisu k povinné školní docházce	1
Počet dětí přijatých do prvního ročníku	1
✓ z toho počet dětí s nástupem po odkladu školní docházky	0
Počet dětí nepřijatých, jimž byl udělen odklad školní docházky	0

### ÚDAJE O VÝSLEDCÍCH VZDĚLÁVÁNÍ ŽÁKŮ

#### Přehled o výsledcích vzdělávání žáků

ročník	počet žáků	prospělo	neprospělo
1.	3	3	-
2.	-	-	-
3.	2	2	-
4.	6	6	-
5.	3	3	-
6.	4	4	-
7.	2	2	-
8.	-	-	-
9.	-	-	-
10.	2	2	-

Všichni žáci jsou hodnoceni pozitivně formulovaným širokým slovním hodnocením, zároveň pro radost dostávají ještě jedno, neformální vysvědčení.

### Údaje o zameškaných hodinách

Počet oml./neoml. hodin I.pololetí	Počet oml./neoml. hodin II.pololetí	Počet oml./neoml. hodin celkem	Počet oml./neoml. hodin na žáka
3113/0	743/0	3856/0	161/0

Vysoká absence je dána velkou nemocností související se závažností postižení našich žáků. Za druhé pololetí je nízký počet omluvených hodin z důvodu uzavřené školy na základě mimořádného opatření MŠMT.

### Spolupráce s rodiči – informace o výsledcích vzdělávání

Pedagogičtí pracovníci se s rodiči setkávají průběžně během celého roku. Hlavním zdrojem informací o průběhu vzdělávání však i nadále zůstávají individuální schůzky koncipované jako setkání multidisciplinárního týmu celého centra služeb (pedagog, sociální pracovník, fyzioterapeut, zástupce vedení školy a sociálních služeb). Schůzky probíhají dvakrát ročně (podle potřeby i častěji) a rodiče jsou na nich seznámeni s individuálním vzdělávacím plánem či plánem individuálního rozvoje dítěte, s plánem rehabilitace a plánem sociální péče a s jejich plněním. Zároveň mají prostor vznést dotazy, připomínky, specifikovat svá očekávání tak, aby byla zajištěna co možná nejkvalitnější péče o jejich dítě. O průběhu setkání vedeme písemný záznam (snazší přenos informací mezi všemi zaměstnanci Centra Bazalka, kteří o dítě pečují). Setkání jsou pro nás cenným zdrojem informací o projevech dětí v domácím prostředí. Během tohoto školního roku proběhly schůzky pouze na podzim, na jaře se pedagogičtí pracovníci již s rodiči nesešli z důvodu uzavřené školy na základě mimořádného opatření MŠMT.

### ÚDAJE O DALŠÍM VZDĚLÁVÁNÍ PEDAGOGICKÝCH PRACOVNÍKŮ (DVPP)

Smyslem dalšího vzdělávání pracovníků je obnovovat, upevňovat a doplňovat kvalifikaci. Škola přihlížela k studijním potřebám pedagogických pracovníků a rozpočtu školy. Vzdělávání bylo realizováno v zařízeních dalšího vzdělávání pedagogických pracovníků, na vysokých školách (vždy v akreditovaných programech) a samostudiem ve smyslu zákona o pedagogických pracovnících (§24, odst. 4).

Mgr. Barbora Dubská a Mgr. Miloslava Prokopcová získaly osvědčení ve studiu „Speciální pedagogika,“ Mgr. Zuzana Prokopová studuje v doktorském studiu obor „Speciální pedagogika“ a v rámci celoživotního vzdělávání program „Aplikovaná behaviorální analýza“ a Kristýna Melčová, DiS. studuje bakalářský studijní program „Sociální pedagogika.“

Pracovníci opět měli možnost zúčastnit se vzdělávacích akcí dle svého vlastního výběru:

Mgr. Milan Abrman

- ✓ Vedení spisové služby ve školách v souladu s GDPR
- ✓ Konverze dokumentů a změny datových formátů
- ✓ Pikantnosti školního roku 2020/2021 celkový přehled legislativy



Emelia Andrews, MA, BCBA

- ✓ The Role of OERs in the Dissemination of Behavior Analysis
- ✓ ACT for Behavior Analytic Service Models
- ✓ Practice Recommendations for Effective Enhancement of Supervision Through Use of Technology
- ✓ Addressing the Punishment Bias: Helpful Hints for Behavior Analysts
- ✓ Building Bridges with „Old-Schoolers“
- ✓ Fat a Skinner Webinar
- ✓ Behavioral Consultation in Schools
- ✓ Justice, ACT and ABA: Personal Commitment to a Better World
- ✓ Current and Future Global Dissemination and Practice
- ✓ Technology & Behavior Analysis: A New Frontier
- ✓ Promoting Gender Diversity, Affirmation and Inclusion
- ✓ Linguistic Diversity & ABA Service Delivery
- ✓ Stranger in a Strange Land: Navigating Behavior Analysis in a New Culture
- ✓ Practical Functional Assessment and Meaningful Treatment of Problem Behavior
- ✓ Everyday Ethics for Behavior Analysts Part 1
- ✓ Framing, Acting: It's Behaving, Of Course
- ✓ Functional Communication Training (FCT) – Critical Steps for Starting Strong
- ✓ How to become a Master – Level Data – Driven Decision – Making Behavior Analyst
- ✓ ABA Intervention: Marketing your Model With Gabrielle Barrientos M.A.E., BCBA, LBA
- ✓ Avoiding white Saviourism: Lessons in International ABA Dissemination
- ✓ Conducting the VB-MAPP Assessment Online Course
- ✓ ABA Inside Track Podcast
- ✓ Advanced Functional Communication Training – Up your FCT Game
- ✓ Applying Behavior Analytic Principles to Management – Organizational Behavior Management (OBM)
- ✓ International Dissemination: ABA in Ghana

Kristýna Melčová, DiS.

- ✓ VIII. Vědecký česko-slovenský kongres Bazální stimulace s mezinárodní účastí

Lenka Pavlíčková

- ✓ Čteme s dětské kresby a písma
- ✓ Aromaterapie II
- ✓ Znaková řeč 3

Mgr. Zuzana Prokopová

- ✓ Výzvy pro učitele v 21. století

Mimo tyto vzdělávací aktivity byli zaměstnanci proškoleni v oblasti BOZP, PO a v oblasti o ochraně osobních údajů (GDPR).

Spolupracovali jsme s těmito supervizory:

Petr Eisner, DiS. – supervize práce se sexualitou lidí s postižením

PhDr. Hynek Jůn Ph.D., NAUTIS Praha – supervize práce s klienty s autismem

## ÚDAJE O AKTIVITÁCH A PREZENTACI ŠKOLY NA VEŘEJNOSTI

Datum	Akce
12.9.	Vodárenská věž v ČB – koloběh vody v přírodě
31.10.	Halloween (výroba masek, dlabání dýní)
5.12.	Návštěva Mikuláše a čertů, předávání dárků
11.12.	Bruslení s hokejisty HC Motor na stadionu
12.12.	Návštěva vánočních trhů na náměstí
12.12.	Vánoční setkání (tradiční posezení s rodiči a sourozenci žáků)
prosinec	Kupte knihu BAZALCE (dobročinný nákup knih v českobudějovických knihkupectvích)
prosinec	Vánoční trhy (prezentace a prodej výrobků)
prosinec	Strom splněných přání (Obchodní centrum Géčko)
16.1.	Studentské divadlo SOŽS – Princové jsou na draka
20.2.	Karneval - Masopust

### Spolupráce s dalšími odborníky a institucemi

Centrum BAZALKA, o.p.s. – sociální služby, fyzioterapie.

SPC při MŠ, ZŠ a PrŠ Štítného, České Budějovice.

SPC při MŠ, ZŠ a PrŠ Plánkova, Strakonice.

SPC ARPIDA, centrum pro rehabilitaci osob se zdravotním postižením, z.ú., České Budějovice.

Středisko rané péče České Budějovice.

APLA Jižní Čechy, z.ú.

I MY, o.p.s. – raná péče Soběslav.

Koníček, o.p.s. (hiporehabilitační středisko).

Vladykův dvůr, z. s. (hiporehabilitační středisko).

Výcvikové canisterapeutické sdružení Hafík, z.s.

VŠTE, SOŽS, Loutky v nemocnici.

Petr Eisner, DiS. – supervize práce se sexualitou lidí s postižením.

PhDr. Hynek Jůn Ph.D., NAUTIS Praha – supervize práce s žáky s autismem.

### ÚDAJE O VÝSLEDČÍCH INSPEKČNÍ ČINNOSTI PROVEDENÉ ČESKOU ŠKOLNÍ INSPEKČÍ

Ve školním roce 2019/2020 proběhla inspekční činnost ČŠI na základě stížnosti. Na základě šetření ČŠI škola k jednotlivým bodům poslala vyjádření, které celé šetření ukončilo.

### ÚDAJE O DALŠÍCH KONTROLÁCH

Ve školním roce 2019/2020 neproběhly žádné další kontroly.

## ZÁKLADNÍ ÚDAJE HOSPODAŘENÍ ŠKOLY

### Ekonomické ukazatele za rok 2019

#### ROZVAHA

##### Aktiva

Bankovní účty	1 022 682,18 Kč
Pokladna	3 356,00 Kč
Ostatní pohledávky	1 600,00 Kč
Provozní zálohy	5 000,00 Kč
Náklady příštích období	0 Kč
<b>CELKEM</b>	<b>1 032 638,18 Kč</b>

##### Pasiva

Závazky	28 325,08,00 Kč
Zúčtování se zaměstnanci	314 361,00 Kč
Zúčtování s institucemi soc.a zdr. zabezpečení	182 391,00 Kč
Zúčtování daní	48 482,00 Kč
Jiné závazky	2 395,00 Kč
Jiné závazky – sociální služby	19 909,00 Kč
Výnosy příštích období	465 876,00 Kč
Fondy	134 018,88 Kč
Vlastní jmění	1 500,00 Kč
Neuhrazená ztráta minulých let	-243 073,78 Kč
Ostatní dlouhodobé závazky	77 000,00 Kč
Úroky	1 454,00 Kč
<b>CELKEM</b>	<b>1 032 638,18 Kč</b>

**Hospodářský výsledek**

**0 Kč**

#### VÝSLEDOVKA

##### Nákladové položky

Spotřebované nákupy	194 403,55 Kč
Cestovné	13 122,00 Kč
Účetní, daňové a ekonomické služby	113 100,00 Kč
Služby spojené s užíváním prostor	799 815,00 Kč
Školení a kurzy	129 304,40 Kč
Ostatní služby	180 314,78 Kč
Mzdové náklady	5 123 119,00 Kč
Odvody na sociální a zdravotní pojištění	1 704 882,00 Kč
Zákonné sociální náklady	28 754,00 Kč
Ostatní pokuty a penále	217,00 Kč
Ostatní náklady	9 244,69 Kč
<b>NÁKLADY CELKEM</b>	<b>8 296 276,42 Kč</b>

## Výnosy

Dotace od Jč. kraje na provoz školy	8 158 016,00 Kč
Příspěvek města České Budějovice	30 000,00 Kč
Dotace MŠMT šablony	0 Kč
Přijaté příspěvky (dary)	108 234,12 Kč
Úroky	26,30 Kč
<b>VÝNOSY CELKEM</b>	<b>8 296 276,42 Kč</b>

**Hospodářský výsledek**

**0 Kč**

Zpracovala Ing. Vanda Polívková

Členům dozorčí a správní rady nebyly v roce 2019 poskytnuty žádné odměny.

Výsledky hospodaření jsou zpracovány za rok 2019. Hospodářský rok 2020 bude zpracován v další výroční zprávě.

Zpracoval: Mgr. Milan Abrman  
Ing. Vanda Polívková

Vydal: Mgr. Milan Abrman

Projednáno pedagogickou radou dne 12. října 2020

Schváleno školskou radou dne 14. října 2020

.....  
Mgr. Milan Abrman  
ředitel školy