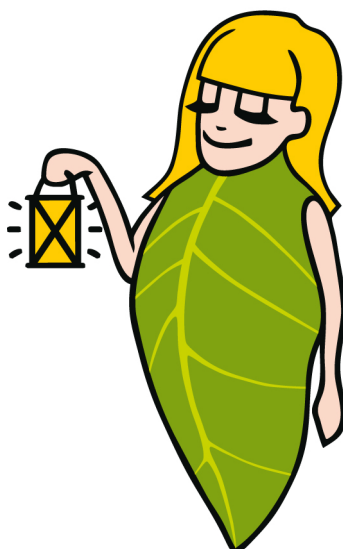


**VÝROČNÍ ZPRÁVA O ČINNOSTI**  
**CENTRA BAZALKA - ZÁKLADNÍ ŠKOLY SPECIÁLNÍ**  
**A MATEŘSKÉ ŠKOLY SPECIÁLNÍ, o. p. s.**  
**ŠKOLNÍ ROK 2017/2018**



**Zpracoval a vydal: Mgr. Milan Abrman, ředitel školy**  
**Projednáno pedagogickou radou dne 11. října 2018**  
**Schváleno školskou radou dne 12. října 2018**

# ZÁKLADNÍ ÚDAJE O ŠKOLE

**Název:**

Centrum BAZALKA - Základní škola speciální a Mateřská škola speciální, o.p.s.

**Sídlo školy:** U Jeslí 198/13, 370 01 České Budějovice

**IČO:** 280 86 830

**IZO:** 181006324

**RED IZO:** 691 000 450

**Obory:** 79-01-B/01 ZŠ speciální

**Zřizovatel:**

Martina Koudelková, Dlouhé Role 589, Včelná

Ing. Vanda Polívková, Pohůrecká 14, 370 06 České Budějovice

**Sídlo zřizovatele:** U Jeslí 198/13, 370 01 České Budějovice

**Právní forma:** obecně prospěšná společnost

**Vedení školy:**

Ředitel: Mgr. Milan Abrman

Zástupkyně ředitele: Mgr. Barbora Dubská

**Kontakty:**

tel. 602 600 242

e-mail: skola@centrumbazalka.cz

<https://cs-cz.facebook.com/CentrumBAZALKA>

[www.centrumbazalka.cz](http://www.centrumbazalka.cz)

**Školská rada:**

Mgr. Barbora Dubská – za pedagogické pracovníky

Martina Koudelková – za zřizovatele, předsedkyně školské rady (od 1. 2. 2016)

Mgr. Vendula Welserová – za zákonné zástupce žáků

## CHARAKTERISTIKA ŠKOLY

Centrum BAZALKA – Základní škola speciální a Mateřská škola speciální, o.p.s., je určena pro děti a žáky se speciálními vzdělávacími potřebami. Většina našich dětí a žáků má kombinované postižení.

Prioritou školy je pomoci našim žákům stát se zralou originální osobností, kterou se narodili. Vedeme je k co největší samostatnosti a pomoci ostatním, aby mohli zažít pocit úspěchu a užitečnosti. Podporujeme je v orientaci ve svém sociálním prostředí a v komunikaci s využitím AAK tak, aby se cítili součástí společnosti. Škola je certifikovaným pracovištěm Konceptu Bazální stimulace, při výuce také využíváme prvky Snoezelen konceptu a respektujeme sexuální potřeby žáků.

Klíčová je pro nás úzká spolupráce s rodinami žáků, s fyzioterapeuty, dalšími pracovníky Centra BAZALKA, o.p.s. a všemi externími pracovníky.

### Úplnost a velikost školy

Základní škola je plně organizovanou školou. V tomto roce jsme vyučovali 24 žáky v pěti třídách. Mateřskou školu navštěvovaly od začátku školního roku 3 děti, ale v průběhu roku k nám 2 nové děti nastoupily. Základní škola připravila přes léto prostory pro novou třídu a místnost pro koncept Snoezelen.

### Vybavení školy

Základní škola sídlí v budově U Jeslí 619 a Mateřská škola sídlí v budově Centra BAZALKA, o.p.s., U Jeslí 198/13. V budově U Jeslí 619 má základní škola k dispozici odpovídající prostory pro 5 tříd, včetně zázemí pro zaměstnance a ředitelnu školu. Dále jsou zde k dispozici prostory pro rehabilitaci a zrakovou stimulaci.

V budově U Jeslí 198/13 má zázemí Mateřská škola, která zde má třídu, další prostor pro individuální práci s dětmi a dále má k dispozici místnost pro koncept Snoezelen.

V budově U Jeslí 198/13 základní škola využívá společné prostory se sociální službou, místnost pro zrakovou stimulaci a místnost pro rehabilitaci. Za vhodného počasí mohou děti a žáci trávit čas na zahradě. Využívají zde různé herní a relaxační prvky. Budova škoie poskytuje odpovídající pracovní a sociální zázemí pro děti, žáky i zaměstnance.

Veškeré prostory jsou bezbariérové. Škola je dobře dostupná prostředky městské hromadné dopravy i osobními automobily (obě budovy mají vlastní parkovací místa).

### Kapacita školy

součást školy	kapacita
Mateřská škola	12
Základní škola	36

### Základní údaje o součástech školy ve školním roce 2017/2018

součást školy	počet tříd/ oddělení	počet dětí/ žáků	pedagog
Mateřská škola	1	5	Bc. Nikola Pošmurová
Základní škola	5	24	Mgr. Andrea Sitařová Mgr. Barbora Dubská Mgr. Pavel Prázdny Mgr. Miloslava Prokopcová Mgr. Zuzana Prokopová

## Základní údaje o jednotlivých třídách ve školním roce 2017/2018

třída	zařazené ročníky	počet žáků	třídní učitel asistent pedagoga
I.	2., 3.	4	Mgr. Zuzana Prokopová AP: Kristýna Kovářová od 20. 11. 2017 Kristýna Melčová
II.	4., 8., 10.	5	Mgr. Pavel Prázdny Mgr. Lucie Horelicová
III.	4., 5., 10.	4	Mgr. Barbora Dubská Bc. Kristýna Mikešová
V.	1., 4., 9.	5	Mgr. Miloslava Prokopcová Ludmila Ziffreinová
VI.	3., 4., 5., 9.	6	Mgr. Andrea Sitařová Lenka Pavlíčková

### Vzdělávání podle ročníků

Ročník	1.	2.	3.	4.	5.	6.	7.	8.	9.	10.
Počet žáků	2	4	3	4	4	2	-	1	2	2

### PŘEHLED VZDĚLÁVACÍCH PROGRAMŮ

vzdělávací program	zařazené ročníky
Školní vzdělávací program pro základní vzdělávání speciální „Světlem křížem krázem“ I. a II. díl	1. - 10.

Všichni žáci jsou vzděláváni podle plánu individuálního rozvoje.

Jedna žákyně byla vzdělávána podle § 50 odst. 3 zákona č. 561/2004 Sb., ve znění pozdějších předpisů.

Jeden žák byl od 26. 3. 2018 vzděláván podle § 41 odst. 3 zákona č. 561/2004 Sb., ve znění pozdějších předpisů.

### ÚDAJE O PEDAGOGICKÝCH PRACOVNÍCÍCH

Školní rok 2017/2018 zaznamenal velké personální změny. Učitelkou se v nově otevřené I. třídě stala Mgr. Zuzana Prokopová, která do této doby pracovala na pozici asistentky pedagoga ve třídě vedené učitelkou Mgr. Barborou Dubskou. Tu v této třídě nahradila asistentka pedagoga Bc. Kristýna Mikešová, která pracovala ve třídě u Mgr. Andrey Sitařové.

Již v průběhu září odešla z nově otevřené I. třídy asistentka pedagoga Kristýna Kovářová na mateřskou dovolenou a na její pozici nastoupila v listopadu nová asistentka pedagoga Kristýna Melčová.

Na základě výběrového řízení, které proběhlo ke konci předešlého školního roku, nastoupily do III. třídy vedené učitelem Mgr. Pavlem Prázdny asistentka pedagoga Mgr. Lucie Horelicová a do VI. třídy vedené učitelkou Mgr. Andreou Sitařovou asistentka pedagoga Lenka Pavlíčková.

pedagogičtí pracovníci	funkce	úvazek	roků ped.praxe	stupeň vzdělání	aprobace kvalifikace
Mgr. Milan Abrman	ředitel	1,0	3	VŠ	speciální pedagogika, učitelství všeobecně vzdělávacích předmětů 2. st. ZŠ a SŠ, kvalifikační studium pro ředitele škol a školských zařízení
Mgr. Barbora Dubská	zástupkyně ředitele, učitelka ZŠ	1,0	7	VŠ	učitelství pro ZŠ
Mgr. Lucie Horelicová	asistentka pedagoga ZŠ	1,0		VŠ	kurz pro asistenty pedagoga
Kristýna Kovářová	asistentka pedagoga ZŠ	1,0	2	SŠ	kurz pro asistenty pedagoga
Mgr. Jitka Kyselová	asistentka pedagoga MŠ	1,0	2	VŠ	kurz pro asistenty pedagoga
Kristýna Melčová	asistentka pedagoga ZŠ	1,0			Kurz pro asistenty pedagoga
Bc. Kristýna Mikešová	asistentka pedagoga ZŠ	1,0	2	VŠ	kurz pro asistenty pedagoga
Lenka Pavlíčková	asistentka pedagoga ZŠ	1,0			pedagogika pro vychovatele
Bc. Nikola Pošmurová	učitelka MŠ	1,0	1	VŠ	speciální pedagogika - vychovatelství
Mgr. Bc. Pavel Prázdny	učitel ZŠ	1,0	3	VŠ	speciální pedagogika - učitelství
Mgr. Zuzana Prokopová	učitelka ZŠ	1,0	7	VŠ	speciální pedagogika
Mgr. Miloslava Prokopová	učitelka ZŠ	1,0	1	VŠ	učitelství všeobecně vzdělávacích předmětů 2. st. ZŠ a SŠ
Mgr. Andrea Sitařová	učitelka ZŠ	1,0	1	VŠ	speciální pedagogika – podpora zrakového vnímání, učitelství všeobecně vzdělávacích předmětů 2. st. ZŠ a SŠ
Ludmila Ziffreinová	asistentka pedagoga ZŠ	1,0	3	SŠ	kurz pro asistenty pedagoga

Na mateřskou dovolenou nastoupila během září Kristýna Kovářová (asistentka pedagoga ZŠ).

Na rodičovské dovolené jsou tři zaměstnankyně: BcA. Martina Pulcová (asistentka pedagoga ZŠ), Bc. Hana Štěpková (asistentka pedagoga ZŠ) a Bc. Jana Nešetřilová (učitelka MŠ).

## Složení pedagogického sboru podle věkové struktury

25 – 30 let	31 – 35 let	36 – 40 let	41 – 45 let	46 – 50 let	51 – 55 let
10	1	2	3	0	1

### Nepedagogičtí pracovníci

Nepedagogickými pracovníky školy jsou Ing. Vanda Polívková a Ing. Petr Vágner, kteří jsou ve škole zaměstnáni na částečný úvazek jako ekonomové.

### ZÁPIS K POVINNÉ ŠKOLNÍ DOCHÁZCE

Počet dětí přihlášených k zápisu k povinné školní docházce	3
Počet dětí přijatých do prvního ročníku	2
✓ z toho počet dětí s nástupem po odkladu školní docházky	2
Počet dětí nepřijatých, jimž byl udělen odklad školní docházky	1

### ÚDAJE O VÝSLEDKÁCH VZDĚLÁVÁNÍ ŽÁKŮ

#### Přehled o výsledcích vzdělávání žáků

ročník	počet žáků	prospělo	neprospělo
1.	2	2	-
2.	4	4	-
3.	3	3	-
4.	4	3	1
5.	4	4	-
6.	2	2	-
7.	-	-	-
8.	1	1	-
9.	2	2	-
10.	2	1	1

Všichni žáci jsou hodnoceni pozitivně formulovaným širokým slovním hodnocením, zároveň pro radost dostávají ještě jedno, neformální vysvědčení.

#### Údaje o zameškaných hodinách

Počet oml./neoml. hodin I.pololetí	Počet oml./neoml. hodin II.pololetí	Počet oml./neoml. hodin celkem	Počet oml./neoml. hodin na žáka
3293/0	3000/0	6293/0	262/0

Vysoká absence je dána velkou nemocností související se závažností postižení našich žáků.

## **Spolupráce s rodiči – informace o výsledcích vzdělávání**

Pedagogičtí pracovníci se s rodiči setkávají průběžně během celého roku. Hlavním zdrojem informací o průběhu vzdělávání však i nadále zůstávají individuální schůzky koncipované jako setkání multidisciplinárního týmu celého centra služeb (pedagog, sociální pracovník, fyzioterapeut, zástupce vedení školy a sociálních služeb). Schůzky probíhají dvakrát ročně (podle potřeby i častěji) a rodiče jsou na nich seznámeni s plánem individuálního rozvoje dítěte, s plánem rehabilitace a plánem sociální péče a s jejich plněním. Zároveň mají prostor vznést dotazy, připomínky, specifikovat svá očekávání tak, aby byla zajištěna co možná nejkvalitnější péče o jejich dítě. O průběhu setkání vedeme písemný záznam (snazší přenos informací mezi všemi zaměstnanci Centra Bazalka, kteří o dítě pečují). Setkání jsou pro nás cenným zdrojem informací o projevech dětí v domácím prostředí. Kromě těchto schůzek měli rodiče a zaměstnanci příležitost k neformálním setkáním při akcích pořádaných centrem Bazalka.

## **ÚDAJE O DALŠÍM VZDĚLÁVÁNÍ PEDAGOGICKÝCH PRACOVNÍKŮ (DVPP)**

Mgr. Milan Abrman získal osvědčení v „Kvalifikačním studiu pro ředitele škol a školských zařízení,“  
Mgr. Andrea Sitařová získala osvědčení ve studiu „Učitelství všeobecně vzdělávacích předmětů 2. st. ZŠ a SŠ,“  
Bc. Lucie Horelicová získala vysokoškolské vzdělání studiem v magisterském studijním programu „Rehabilitační – psychosociální péče o postižené děti, dospělé a seniory,“  
Mgr. Jitka Kyselová studuje v rámci celoživotního vzdělávání program „Speciální pedagogika,“  
Kristýna Melčová, DiS. studuje bakalářský studijní program „Sociální pedagogika.“

Pracovníci opět měli možnost zúčastnit se vzdělávacích akcí dle svého vlastního výběru:

Mgr. Milan Abrman

- ✓ VII. Vědecký česko-slovenský kongres Bazální stimulace s mezinárodní účastí
- ✓ Datové schránky
- ✓ Podpora rozvoje řeči u dětí s těžkým kombinovaným postižením
- ✓ Chyby ve správním řízení v regionálním školství
- ✓ Ochrana osobních údajů ve školách nově podle GDPR
- ✓ Rozvojové plány školy a pedagogů
- ✓ Konference MŠ vyhlášky, zákony
- ✓ Šablony II
- ✓ Konference PAS v PSP ČR

Mgr. Barbora Dubská

- ✓ VII. Vědecký česko-slovenský kongres Bazální stimulace s mezinárodní účastí
- ✓ Hospitace jako součást autoevaluace školy
- ✓ Dítě v centru pozornosti
- ✓ Čtenářská gramotnost (32h) v rámci Šablon I.

Mgr. Lucie Horelicová

- ✓ Základní kurz Bazální stimulace
- ✓ Kurz první pomoci
- ✓ Čtenářská gramotnost (32h) v rámci Šablon I.
- ✓ Tandemová výuka v rámci Šablon I.

Mgr. Jitka Kyselová

- ✓ Přístupy k dítěti s autismem a metody podpory jeho vývoje

Kristýna Melčová, DiS.

- ✓ Kurz první pomoci
- ✓ Čtenářská gramotnost (32h) v rámci Šablon I.

Bc. Kristýna Mikešová

- ✓ Podpora rozvoje řeči u dětí s těžkým kombinovaným postižením
- ✓ Čtenářská gramotnost (32h) v rámci Šablon I.
- ✓ Kurz (60h) podpory přirozeného rozvoje řeči – primární logopedická prevence (asistent logopeda)

Lenka Pavlíčková

- ✓ Základní kurz Bazální stimulace
- ✓ Čtenářská gramotnost (32h) v rámci Šablon I.
- ✓ Prvky muzikoterapie v praxi

Bc. Nikola Pošmurová

Mgr. Pavel Prázdny

- ✓ VII. Vědecký česko-slovenský kongres Bazální stimulace s mezinárodní účastí
- ✓ Čtenářská gramotnost (32h) v rámci Šablon I.

Mgr. Miloslava Prokopcová

- ✓ Čtenářská gramotnost (32h) v rámci Šablon I.

Mgr. Zuzana Prokopová

- ✓ VII. Vědecký česko-slovenský kongres Bazální stimulace s mezinárodní účastí
- ✓ Úvod do aplikované behaviorální analýzy – přípravný kurz pro behaviorální techniky (40h)
- ✓ Dítě v centru pozornosti
- ✓ Čtenářská gramotnost (32h) v rámci Šablon I.
- ✓ Letní škola MU – Aplikovaná behaviorální analýza – podpora dětí s PAS ve školním a domácím prostředí
- ✓ Tandemová výuka v rámci Šablon I.

Mgr. Andrea Sitařová

- ✓ Video Modeling – možnosti využití videa pro rozvoj dovedností dětí s PAS
- ✓ Kurz první pomoci
- ✓ Snoezelen v praxi – rozšiřující pojetí moderního interaktivního multismyslového konceptu
- ✓ Čtenářská gramotnost (32h) v rámci Šablon I.

Ludmila Ziffreinová

- ✓ Podpora rozvoje řeči u dětí s těžkým kombinovaným postižením
- ✓ Prvky muzikoterapie v praxi
- ✓ Čtenářská gramotnost (32h) v rámci Šablon I.
- ✓ Kurz (60h) podpory přirozeného rozvoje řeči – primární logopedická prevence (asistent logopeda)

Mimo tyto vzdělávací aktivity byli zaměstnanci proškoleni v oblasti BOZP, PO a v oblasti o ochraně osobních údajů (GDPR).

Spolupracovali jsme s těmito supervizory:

Petr Eisner, DiS. – supervize práce se sexualitou lidí s postižením

PhDr. Hynek Jůn Ph.D., NAUTIS Praha – supervize práce s klienty s autismem



## ÚDAJE O AKTIVITÁCH A PREZENTACI ŠKOLY NA VEŘEJNOSTI

Datum	Akce
6.9.	Překročme bariéry
31.10.	Halloween (výroba masek, dlabání dýní)
5.12.	Návštěva Mikuláše a čertů, předávání dárků
7.12.	Bruslení s hokejisty HC Motor na stadionu
12.12.	Návštěva vánočních trhů na náměstí
14.12.	Vánoční setkání (tradiční posezení s rodiči a sourozenci žáků)
prosinec	Kupte knihu BAZALCE (dobročinný nákup knih v českobudějovických knihkupectvích)
prosinec	Vánoční trhy (prezentace a prodej výrobků)
prosinec	Strom splněných přání (Obchodní centrum Géčko)
25.1.	Studentské divadlo SOŽS – Princezna na klíček
15.2.	Karneval - Masopust
2.3.	Jihočeské divadlo
27.3.	Návštěva studentů SOŽS – barvení vajíček, pletení pomlázek
10.4.	Den otevřených dveří ZŠ
13.4.	Výroba květin z recyklovatelných materiálů – výtvarný ateliér TVOR
18.4.	Návštěva dětí MŠ Zeyerova
24.4.	Den otevřených dveří ZŠ
27.4.	Pálení čarodějnic a opékání buřtů
3.5.	Den otevřených dveří MŠ
10.5.	Den otevřených dveří MŠ
16.5.	Sportovní den – Olympiáda na zahradě
24.5.	Návštěva žáků ZŠ Borek
7.6.	Sférické kino
12.6.	Návštěva žáků ZŠ Baara
21.6.	Divadelní představení Český Krumlov Ztracený svět
15.6.	Zahradní slavnost – divadlo Studna, malování na obličej, pohádková stezka
29.6.	Vysvědčení – divadelní představení

### Spolupráce s dalšími odborníky a institucemi

Centrum BAZALKA, o.p.s. – sociální služby, fyzioterapie.

SPC při MŠ, ZŠ a PrŠ Štítného, České Budějovice.

SPC při MŠ, ZŠ a PrŠ Plánkova, Strakonice.

SPC ARPIDA, centrum pro rehabilitaci osob se zdravotním postižením, z.ú., České Budějovice.

Středisko rané péče České Budějovice.

APLA Jižní Čechy, z.ú.

I MY, o.p.s. – raná péče Soběslav.

Koníček, o.p.s. (hiporehabilitační středisko).

Vladykův dvůr, z. s. (hiporehabilitační středisko).

Výcvikové canisterapeutické sdružení Hafík, z.s.

Zdravotně sociální fakulta JU, katedra psychologie a speciální pedagogiky (studentské praxe a exkurze).

VŠTE, SOŠZ, Loutky v nemocnici.

Petr Eisner, DiS. – supervize práce se sexualitou lidí s postižením.

PhDr. Hynek Jůn Ph.D., NAUTIS Praha – supervize práce s žáky s autismem.

## ÚDAJE O VÝSLEDČÍCH INSPEKČNÍ ČINNOSTI PROVEDENÉ ČESKOU ŠKOLNÍ INSPEKČÍ

Ve školním roce 2017/2018 neproběhla inspekční činnost ČŠI.

### ÚDAJE O DALŠÍCH KONTROLÁCH

Ve školním roce 2017/2018 proběhla kontrola z Českomoravského odborového svazu pracovníků školství. Kontrolní zpráva neobsahuje žádná nápravná opatření a doporučení, předložená agenda byla úplná a odpovídala platným předpisům BOZP.

## ZÁKLADNÍ ÚDAJE O HOSPODAŘENÍ ŠKOLY

### Ekonomické ukazatele za rok 2017

#### Aktiva

Bankovní účty	527 969,00 Kč
Pokladna	7 851,00 Kč
Ostatní pohledávky	36 479,00 Kč
Provozní zálohy	1 600,00 Kč
Náklady příštích období	971,00 Kč
<b>Celkem</b>	<b>574 870,00 Kč</b>

#### Pasiva

Závazky	51 680,00 Kč
Zúčtování se zaměstnanci	377 620,00 Kč
Zúčtování daní a dotací	31 159,00 Kč
Výnosy příštích období	127 117,60 Kč
Vlastní jmění	1 500,00 Kč
Fondy	0,00 Kč
Neuhrazená ztráta z minulých let	-80 428,94 Kč
Ostatní dlouhodobé závazky	78 454,00 Kč
<b>Celkem</b>	<b>587 101,66 Kč</b>

**Hospodářský výsledek** -12 231,66 Kč

### VÝSLEDOVKA 2017

#### Příjmy podle zdrojů – výnosy

Dotace od Jč. Kraje na provoz školy	6 209 084,00
Dotace EU-Zpátky ve hře	72 000,00
Dotace MŠMT-Šablony	23 000,00
Ostatní výnosy	376 479,00
Úroky	79,71
<b>Celkem</b>	<b>6 680 642,71</b>

**Nákladové položky**

Mzdové náklady	3 549 869,00
Odvody na sociální a zdravotní pojištění	1 203 397,00
Spotřebované nákupy	689 027,57
Služby	1 245 687,80
Daně a poplatky	40,00
Ostatní náklady	4 853,00
<b>Celkem</b>	<b>6 692 874,37</b>

Hospodářský výsledek **-12 231,66**

Zpracoval Ing. Petr Vágner

Členům dozorčí a správní rady nebyly v roce 2017 poskytnuty žádné odměny.

Výsledky hospodaření jsou zpracovány za rok 2017. Hospodářský rok 2018 bude zpracován v další výroční zprávě.

Zpracoval: Mgr. Milan Abrman  
Ing. Petr Vágner

Vydal: Mgr. Milan Abrman

Projednáno pedagogickou radou dne 11. října 2018

Schváleno školskou radou dne 12. října 2018

.....

Mgr. Milan Abrman  
ředitel školy